



61YM
th
SINCE 1953~
Children Story



사회복지법인
영명보육원

2014 | vol.19

Young Myung Children Story

Contents

03 원장 인사

04 새로운 가족을 소개합니다 (김희숙, 홍영민, 김희찬)

06 지리산 등반 (염재승)

08 추억속으로

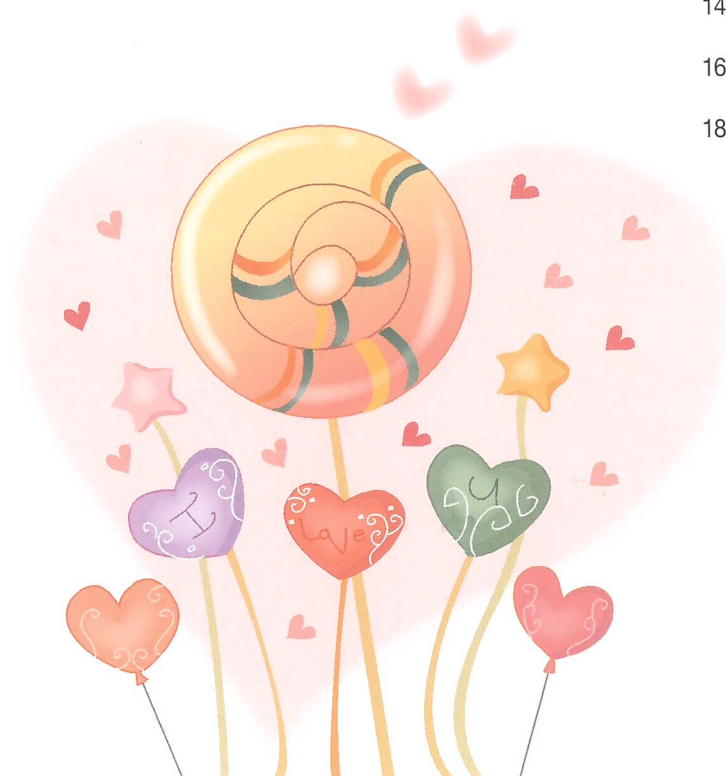
10 독후감 (김아라, 진미정)

12 왁자지껄한 체험단 (신성희, 임보련, 이승호, 신성문)

14 후원자 & 자원봉사자

16 후원금 & 후원물품

18 연혁 및 현황 & 후원안내



영명동산에 “마음의 희망을 심다!”

영명동산에 아낌없는 사랑과 후원해 주심에 먼저 감사의 말씀을 올리며 지난 5월19일에 영명보육원 5대 원장으로 취임한 김희숙 인사드립니다.

2014년 “60년만의 靑馬의 해 갑오년(甲午年)도 벌써 절반이 지났습니다. 또한 올해는 영명보육원이 여러분과 함께한 지 61년이 되는 뜻 깊은 해입니다. 그동안, 설립자이신 고 박정순 원장님을 비롯한 역대 원장님과 직원분들께서 사랑의 손길로 아이들은 물론 영명동산을 수많은 나무와 꽃들로 가득 채우시고 가꾸어 주셔서 쾌적한 환경에서 아이들이 꽃과 함께 향기 나게 자랄 수 있도록 키워주심에 절로 고개 숙여 잡니다.



아울러, 반세기를 훌쩍 넘도록 ‘나눔으로 희망’을 주신 자원봉사자, 후원자 분들께서 함께 해 주시지 않았다면 지금의 영명동산이 이처럼 많은 발전과 지역의 일원으로서 거듭날 수 없으리라 생각합니다.

아직 짧은 기간이지만 지역내외에서 사랑과 정성으로 다양한 프로그램을 지원하여 주실 뿐만 아니라 물심양면으로 함께 해 주신 많은 분들의 모습에서 영명의 희망을 볼 수 있었습니다. 이에 힘입어 우리 직원들은 아이들에게 가족과 같은 편안함을 느낄 수 있도록 하고 희망을 주어 몸과 마음을 건강하게, 바르게 꿈을 키워주고, 지역사회 안에서 사회의 변화에 따라 잘 적응 할 수 있도록 질적 향상과 자존감을 높이고, 자립능력을 지원하고자 합니다.

또한, 후원받는 수혜자에서 아이들과 함께 지역에서 봉사하는 ‘세종의 복지네트워크’속에서의 훌륭한 후원자로 발돋움 하여 지역사회의 복지동반자로서의 영명이 되고자 합니다.

“아동이 우선이고 직원과 아동이 가족이 되어 화목한 시설”,

“지역의 모범적인 시설, 존경받고 대우 받을 수 있는 시설”,

여러분과 함께 영명동산에 “마음에 희망을 심어” “세종의 복지모델”로 이끌고자 합니다. 아이들이 밝고 건강하게 올바르게 자랄 수 있도록 관심과 격려하여 주시기 바라며 자원봉사자님, 후원자님 가정에 늘 평안이 깃드시길 기원합니다.

감사합니다.

2014년 7월

사회복지법인 영명보육원장

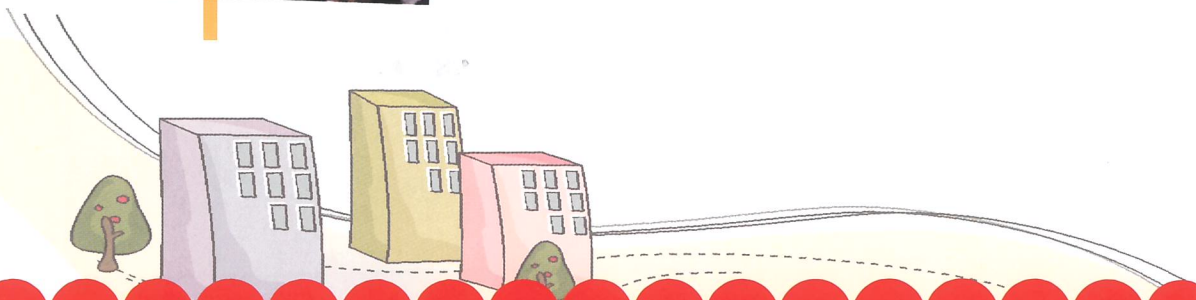
김희숙



안녕하세요? ~~

저는 27여년을 사회복지현장에서 근무하다 지난 5월
영명보육원 시설장으로 취임한 김희숙입니다.

그동안 다양한 사회복지 행정 경험과 복지수혜자들을
위한 민관협력을 통한 복지서비스 지원 경험 등을 바탕
으로 영명아동들을 위하여 맞춤형 서비스를 지원하고
지역 사회와의 네트워크를 형성하여 직원들과 함께
마음에 희망을 심어주겠습니다.



“새로운 가족을 소개합니다.”



안녕하세요? ~

저는 도담고등학교 1학년 홍영민입니다.
영명에 오고 나서 아이들과 어색하고 쑥스러웠지만 선생님들 아이들 모두 저에게 잘해주셔서 즐겁게 지내고 있습니다. 저에게는 아직 특별한 꿈이란 게 없습니다. 하지만 '자신의 꿈을 키우면서 쉬지 않고 노력하면, 언젠가 꼭 그 꿈을 이루게 되는 날이 온다.' 라고 생각합니다. 앞으로 제 꿈을 위해 노력하고 학교생활도 열심히 하여 제가 하고 싶은 꿈을 찾을 수 있도록 노력할 것입니다.



안녕하세요? ~

4월에 새로 입소하게 된 아람고등학교에 다니는 김희찬입니다.
그룹 홈에 있을 때도 좋았지만 영명원에 들어와서 처음엔 어색하였지만 형 동생들과 지내다보니 정말 좋은 곳이라 생각되고 있습니다. 취미는 운동이며 특히나 태권도에 흥미가 많아 장래에는 태권도사범이라는 꿈을 가지고 있습니다. 앞으로도 영명원에서 모범적이며 선생님들 말씀도 잘 듣고 원내 친구들과도 사이좋게 또 건강하게 지내는 희찬이가 되겠습니다.



지리산 등반을

하고 나서..



금산하이텍 고등학교 1학년 염재승

우린 남원시에 있는 지리산 등반에 나섰다. 아침에 일찍 출발하여 천안삼거리공원에 모여 버스를 타고 3~4시간을 가야만 하는 먼 거리였다. 등산에 흥미를 두진 않았지만 텔레비전으로만 보고 말로만 듣던 지리산에 간다는 설렘은 지울 수가 없었다. 새벽 일찍 일어나 준비하고 온 거라 버스 안에서 2시간정도 잠이 들었다. 도착하기 전 점심때가 되어 밥을 먹은 뒤 1시간정도 가니 지리산의 입구에 도착하였다. 밑에서 보기엔 여느 산과 다를 바가 없어 '아! 이게 지리산이구나!' 하는 느낌은 없었다.

지리산은 어제, 오늘 온 눈으로 하얀 설산이 되어 있었다. 버스에서 내린 후 신발에 아이젠과 스패츠를 착용한 후 준비가 다된 시설부터 차례로 올라가기 시작하였다. 우린 준비가 조금 늦어 늦게 올라가기 시작하였다. 눈도 많이 오고 바람이 많이 불어 올라가기가 힘들었다. 웬지 힘든 순간 '지리산이네?!' 라는 느낌을 가지기 시작했다. 앞만 보고 하얀 눈만 보니 어질어질하기만 하고 산의 경치를 구경하기엔 역부족이었다. 우선 올라가는 게 목적이었던 것 같다.

중간 중간 너무 힘들어 쉬었다 올라갔다는 반복하였다. 쉬면서 올라가니 주변을 한번쯤 둘러볼 수 있어 또 다른 즐거움을 주었다. 설경도 아름다웠지만 특히 나무에 핀 눈꽃들이 '나는 지금 등산중이구나!' 라는 실감을 느끼게 해주었다. 이렇게 쉬면서 가다보니 5시가 되어서야 도착하게 되었다.

대피소에 도착하자마자 너무 힘들어 눕고 싶었지만 짐을 풀자마자 밥을 먹어야 해서 쉴 틈이 없



었다. 라면을 먹기로 하여 기대하고 먹었으나 라면이 잘 익지 않았다. 기압차 때문에 라면이 제대로 익지 않는다는 얘기를 들었다. 그 후 한참 설경을 구경하고 사진도 찍고 다른 시설친구들과 친해지는 사이 저녁이 되었고 밤엔 덜 익은 라면을 먹어서인지 배가 아파 화장실을 들락날락 거려 잠을 설친 것 같다. 너무 피곤했는지 잠을 잔 듯 만 듯 그렇게 밤이 지나고 금방 아침이 찾아왔다.

아침이 웬지 너무 싫었다. 전날 피로로 힘들어서 더 자고 싶었다. 하지만 정상을 향해 가야만 했기에 소화도 잘 안되어 먹기 싫었지만 먹어야 했다. 잠깐 휴식 후 다시 장비를 착용하고 정상을 향했다. 그런데 의외로 어제 올라오던 길보다는 쉬웠다. 그래서 인지 정상에 도달했다는 성취감이 덜했던 것 같다. 정상에서 사진을 찍고 내려가는데 길을 따라 썰매를 타고 내려오며 가장 즐거운 순간이라 기억되었다. '난 지리산 정상에서 썰매를 탔다. 왠까?

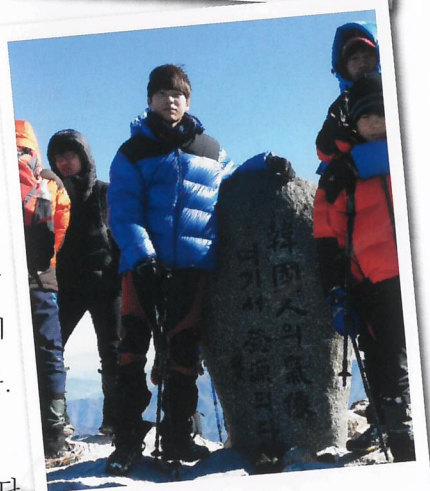
대피소로 다시 내려와 밥을 먹고 국립공원 관리자 분께서 지리산에 대한 이야기를 해주셨다. 사실 지루하여 잘 듣진 않았지만 '지리산이 대충 어떤 곳이구나!' 라는 정도는 알게 되었다.

1박 2일 동안 여러 아이들과 친해져 재밌었고 밤에는 아이들과의 수다로 정말 즐거웠다. 대피소도 추울 줄만 알아 잠은 어떻게 자나 했지만 의외로 따뜻하였고 밥은 그다지 만족하지는 못하였다.

다음날 아침, 드디어 하산!!! 정상에서 대피소 내려오듯 쉬을 줄 알았지만 올라오는 것 보다 더 힘들었다. '역시 산행은 내려올 때 시작이구나!' 라는 생각을 하며 내려오는 동안의 기억이 없을 정도로 정신없게 내려왔다.

내려오자마자 바로 식사를 하는데 밥이 정말 꿀맛이었다. 이렇게 밥이 맛있는 것인지 새삼스럽게 느껴졌다. 식사 후 목욕탕에서 땀 냄새나는 피부와 고생한 근육들을 뜨거운 물에 담가 주니 나른함과 행복함이 느껴졌다. 다 씻고 나와 버스에 몸을 실어 도착할 때까지 꿀잠을 잤다. 정말 꿀맛 같은 잠과 함께 이렇게 지리산 등반이 끝났다.

힘들었지만 보람이 있었다. 성취감도 있었고 새로운 경험을 해보았다는 것에 행복했다. 다음에 지리산뿐만 아니라 다른 산에도 가 봐야겠다. 등산이라는 게 힘들지만 몸과 마음이 썩썩해지는 동시에 행복함을 느낀다는 것에 감명을 받은 2박 3일간의 일정이었다.





‘툼 게이츠의 툼 큰 장난’

연기도원초등학교 6학년 진 미 정

우연히 학교에서 ‘툼 게이츠의 신나는 세상’ 을 보고 재미있어 ‘천재적 핑계’ 와 ‘툼 큰 장난’ 을 읽게 되었다. 툼 게이츠의 작가는 ‘리즈 피슨’ 이라는 세 아이의 엄마다. 툼 게이츠 시리즈를 보면서 이 작가님을 제일 존경하게 되었다. ‘신나는 세상’ 이나 ‘천재적 핑계’ 도 재미있었지만 ‘툼 큰 장난’ 은 제목대로 툼이 큰 장난들을 써 놓았다. 그래서 다른 책보다 재미있고 좋아한다. 책에서 툼 게이츠는 캐러멜 와플을 좋아하고 누나를 제일 싫어한다. 누나를 싫어하는 이유는 툼 게이츠가 놀림 받을 일이 생기면 언제나 참견을 해서이다. 툼 게이츠에게는 데릭이라는 절친이 있었는데 이 둘은 ‘좀비개’ 라는 밴드를 만들었다. ‘좀비개’ 라는 이름을 지은 이유는 ‘세 친구’ 라는 밴드를 좋아해서 티셔츠까지 맞추어 ‘세 친구’ 밴드 공연을 보러가서 그렇게 지었다고 한다. 툼 게이츠는 그림그리를 좋아하여 수업을 듣기 싫을 때 그림을 그렸다. 툼 게이츠의 수학선생님은 두 분인데 담임선생님과 워싱턴선생님이다. 워싱턴선생님은 코 밑에 털이 있어 워싱턴이라는 별명을 지었다. 그 별명을 수학시간 중에 말해 워싱턴선생님 이름을 32번 쓰라는 벌을 받았다. 이 부분에서 많이 웃었다. 다른 일로는 덜 마른 교복 상의를 급히 건조를 해서 작아져 어쩔 수 없이 입고 간 교복이 의도치 않게 대 유행을 하게 되었다. 툼 게이츠는 교장선생님께 ‘굿 모닝’ 이라는 인사 대신 ‘굶었니?’ 라는 인사를 하며 장난을 쳐 상상 밖의 모습을 보여 준다. 이렇게 툼 게이츠에 관한 내용과 장난들이 그림과 같이 있는 책을 보며 우리의 모습과 다르다는 것을 보았다. 우리는 상상도 할 수 없는 장난을 보며 재밌고 한 번 정도 나도 해보고 싶었다. 책을 읽는 동안 툼 게이츠의 일상과 장난으로 상상의 나래를 펼칠 수 있었고 작가님이 대단하다는 생각을 했다.

은혜 갚은 호랑이



연기도원초등학교 5학년 김 아 라

옛날에 마음 착한 나무꾼이랑 홀어머니가 살았다. 나무꾼은 가난해서 장가를 못 갔지만 부지런히 일해서 어머니를 모셨다. 하루는 산에서 나무를 하다 공공 앓는 호랑이가 보여 가보니 입을 찌! 벌리고 울고 있었다. 입을 보니 날카로운 뼈가 있어 겁도 없이 노루 뼈를 꺼내주었다. 그러자 호랑이가 나무꾼 앞에 머리를 조아리고 고마워했다. 나무꾼은 혹시나 호랑이가 마음을 바꿀까봐 인사를 하는 등 마는 등 집으로 뛰어갔다. 다음 날 아침에 나무를 하러 나갔는데 마당에 또 팻나무가 가득 쌓여있었다. 팻나무는 다음날도, 그 다음날도 놓여있었고 그 덕분에 나무꾼은 살림이 나아졌다. 어느 날은 아름다운 처녀가 마당에 쓰러져 있었다. 처녀를 나무꾼이 정성껏 돌봐주었고 서로 결혼을 하게 되었다. 처녀와 나무꾼은 어머니를 모시고 아기자기하게 살았다. 어느 날 나무꾼의 아내가 친정을 가고 싶다고 하였고 나무꾼도 허락을 했다. 그러나 산을 넘어야 해서 혹시 호랑이를 만나 위험에 처할까 걱정이 되었다. 다음날 아침 나무꾼과 부인은 친정에 가려고 나가니 마당에 말 한 마리와 비단꾸러미가 있었다. 기쁜 마음으로 나무꾼과 아내는 비단짐을 들고 말에 올라타 친정으로 향했다. 먼 곳에서 호랑이가 이 모습을 보고 흐뭇해했다. 나무꾼 부부는 무사히 친정을 갔다 왔고 그 후 나무꾼은 어머니를 모시고 서울로 왔다. 그 무렵 서울에는 호랑이 한 마리가 가축을 잡아먹는 사건이 있었다. 그런데 그 호랑이가 나무꾼을 도와주던 호랑이였다. 호랑이는 나무꾼을 보고 자신이 가축을 해치면 잡아달라고 했다. 다음 날 호랑이는 약속대로 가축을 잡았고 나무꾼은 머뭇거렸지만 호랑이를 죽였다. 나무꾼은 호랑이가 죽으면서 까지도 은혜를 갚은 것에 감동을 받고 그 뒤 벼슬을 얻은 후에도 호랑이를 잊지 않았다.

다른 책을 보면 언제나 호랑이는 나쁜 역이었는데 이 책은 호랑이가 착하게 나와 좋았다. 호랑이가 은혜를 갚고 죽는 장면에서는 눈물이 나왔다. 그리고 다른 사람을 도와주면 복을 받는다는 것이 참 좋았던 것 같다.



후원자 & 자원봉사자



YWCA 기타수업, 강영미 가족봉사, 고려대학교 과학기술대학 신소재공학부 손호진교수, 고려대학교 사회체육과, 고려대학교 (김나눔, 송민재, 유재현), 국가보훈처 보상정책국,국무조정실 아동보호정책과, 국민건강보험 세종지사, 국민연금 세종지사 지사장, 국토교통부 도시정책과 행정사무과, 국토교통부 정책과, 기타수업(권용태), 기타수업(윤용식), 기획재정부 제1차관, 김종만베이커리, 김홍만, 김형철, 나무와햇살, 나용성 (바이올린 수업), 농림축산식품부 식량정책관, 농림축산식품부 식품산업정책과, 농협 세종시청점, 농협시청지점장, 도담고등학교 원어민 교사 (베키 영어수업), 대전광역시 동구청 복지정책과, 따뜻한 심장을 가진 이들의 모임, 무지개태권도장, 문화체육관광부 장관, 문화체육관광부, 박금주, 부부치과 치위생사, 배재윤, 보건복지부 과장, 보건복지부 차관, 보건복지부 행정사무관, 산업통상자원부 감사담당관실, 삼성전기,



삼성전기 기숙사, 새마을 부녀회, 새만금 개발원(국토교통부관할)청장, 세계문화주식회사, 서세종농협 농가주부모임, 세종고등학교 솔누리반, 세종시 농업기술센터, 세종시 여성봉사단, 세종시의회의장, 세종시건강지원센터(미술치료), 세종시자원봉사센터(이·미용,한자수업), 세종시청 치수방재과, 세종시청 투자유치과, 세종천연가스발전소, 세종유공납테크, 세종청사 알파문구, 세종특별자치시 시장, 세종푸드뱅크, 세종 YWMU, 세종연양초등학교 학부모회, 수자원기술주식회사, Annette Ah young, 압화강사 김현희, 연기도원초등학교 교장, 연기수도, 염규덕, 여울기 가족봉사, 연세우유 대전동구대리점, 영풍위생방역, 우리은행 (대전충청남부 영업본부, 세종시청점, 각 지점장님), 유성교회, 윤봉시, 이관주, 이득주 가족봉사, 이미경 가족봉사, 이준환, 이웃사랑나눔협의회, 엘리트교복, 중앙침례교회, 충남국악관현악단, 청주대학교 경제학과, 코아비스, 케이알테크 김규섭, 크린토피아 세종지사장, 콘티넨탈(주), 태성상회, 파리바게뜨 신흥점, 포스코캠택, 한국유나이티드 제약, 한국지역난방공사 세종지사장, 한국출판문화산업진흥원, 한마음나눔복지회, 한솔동 새마을부녀회, 한솔초등학교 학부모회, 해양수산부 기획조정실, 행복도시건설청장, 환경부 정책총괄과, 환경부 기획조정실, 홍익대학교

1. 보건복지부 차관 2. 문화체육관광부장관(유진룡) 3. 국토교통부 4. 기획재정부제1차관(추경호) 5. 농림축산식품부 식량정책관 6. 새만금 개발원(국토교통부관할)청장 7. 이웃사랑나눔협의회 8. 우리은행 9. 크린토피아 세종지사 10. 수자원기술주식회사 11. 세종연양초등학교 학부모회 12. 청주대학교 경제학과 13. 세종시장(유한식) 14. 포스코 캠택 15. 세종천연가스발전소 & 한솔동 새마을 부녀회 16. 치수방재과

후원자 여러분 감사 합니다 -후원금-

1월

김덕기/정찬의/한국폴마/강현숙/NII조치원점/김정숙/안우정/권강산/환경부/이건영/서울외과(한진우)/김성수/백길현/이원광/정운
숙(통영굴밥)/오규명/신규철/박효순/아이러브피플㈜코벤/ 이득주/기획재정부/최기명/황숙주

2월

김덕기/정찬의/한국폴마/강현숙/이건영/성모안과(이종훈)/김성수/백길현/이원광/정운숙(통영굴밥)/오규명/신규철/김정숙/안우정/
수/아이러브피플㈜코벤/최장호/이득주/최기명/황숙주/권강산/배재운

3월

김덕기/정찬의/한국폴마/강현숙/이건영/서울외과(한진우)/성모안과(이종훈)/김성수/백길현/이원광/정운숙(통영굴밥)/신규철/김정
숙/안우정/박효순/아이러브피플㈜코벤/최장호/최기명/황숙주/권강산/성 규/우리은행 대전충청남부영업본부/오규명/김미숙

4월

김덕기/정찬의/한국폴마/강현숙/이건영/서울외과(한진우)/성모안과(이종훈)/김성수/백길현/이원광/정운숙(통영굴밥)/오규명/신규
철/김정숙/안우정/이상호/박효순/아이러브피플㈜코벤/최장호/이득주/최기명/황숙주/권강산

5월

김덕기/정찬의/한국폴마/강현숙/이건영/성모안과(이종훈)/김성수/백길현/이원광/정운숙(통영굴밥)/오규명/신규철/김정숙/안우정/
이상호/박효순/아이러브피플㈜코벤/최장호/최기명/황숙주/권강산/성 규/김태우/김효성/김희숙

6월

김덕기/정찬의/강현숙/김성수/이원광/이상호/박효순/아이러브피플㈜코벤/이득주/권강산/김효성/성 규/김종옥/정운숙(통영굴밥)/오
규명/신규철/세계문화주식회사/김정숙/안우정/최기명/오규명/한국폴마/황숙주/백길현/최장호/이건영/성모안과(이종훈)

▶ **상품권** : 해양수산부기획조정실, 농림축산식품부식량정책관, 국가보훈처보상정책국, 문화체육관광부장관님, 한국지역난방공
사세종지사장님, 환경부기획조정실장님, 농림축산식품부식량산업정책실장님, 세종특별자치시장님

▶ **정기후원** : 세계문화주식회사-책자후원 이웃사랑나눔협의회, 한마음나눔복지회-식사지원 삼성전기기술사동아리-학용품 및
팬시용품 삼성전기-캠프지원 알파문구-문구류 유니타이드제약-난방유지원 일월B&P-고기지원 크린토피아세
종지사-드라이크리닝 LH공사-자동차극장영화관람 및 간식지원

▶ **아동개별후원** : 김제도/김종덕/김효민/박규희/박효순/서금택/이경구/이진목/전미자/전은희/최순주/한난세종지사/황건수

2014년도 후원금 조성 및 집행상황

수입 내역	
전년도 이월금	18,652,331원
2014년 수입	14,812,993원
총 계	33,465,324원

(2014. 1. 1 ~ 6. 30)

사용 내역			
구 분		금 액	비 고
집 행 내 역	사무비	711,010	우편요금, 소모품
	사업비	3,794,000	프로그램비
	운영비	2,119,334	의료비, 간식비
	학습지원비	9,373,500	학원비, 학습지비, 교통비
소 계		15,463,844원	
잔 액		18,001,480원	



1월

윤봉시-요구르트 2상자, 고추비빔면 17개, 굴 3상자/무명-음료수 3상자/세종특별자치시장-온누리상품권 50장/김수영(한국유나이티드)-라면 30상자, 떡국떡 2상자, 난방유 3,000리터/국민건강보험공단 세종지사-생필품 4상자, 찹쌀10kg 1포대/도원초등학교교장-초코파이 6상자, 사과 1상자, 굴 1상자/종만베이커리-대형케익 5상자/세계문화주식회사-소식지(500) 1상자/(주)교원구문-과자 3상자, 도서 1상자/이준환-초코파이 10상자, 음료수(캔) 3상자/파리바게트 케익 14상자, 빵 153개/포스코캡텍-생필품 2상자/한국지역난방공사 세종지사-온누리상품권 100장/기획재정부-굴 2상자, 생필품 2상자, 사과 1상자, 떡 3상자/서세종농협농가주부모임-라면 3상자, 떡국떡 2상자/투자유치과-한과 10상자/연기수도-펜스 1세트/농림수산식품부 식품산업정책관실-쌀10kg 2포대, 온누리상품권 44장, 사과 2상자/환경부-장난감 1상자, 온누리상품권 30장, 생필품 3상자, 스케치북 1상자/세종시의회-물휴지 2상자, 라면 2상자, 사과 3상자/이웃사랑나눔협의회-삼겹살세트 1세트/삼성전기 기숙사동아리-방향제 19개/한국중부발전(주)세종열병합건설사무소-사과 5상자/국토교통부 국토도시실-굴 2상자, 세제, 피죤, 샴푸 1상자, 생리용품 1상자, 사과 1상자/해양수산부 기획조정실-온누리상품권 50장/농림축산식품부 식량정책관-온누리상품권 30장/성 규-2포대/국토교통부(정의섭)-온누리상품권 30장/케이알테크(주)김규진-과자(새우깡, 땅콩) 2상자, 떡국떡 2상자/성한별, 황수정-굴 1상자, 휴지 1상자/수자원기술주식회사-물 12상자/나무와햇살-해바라기야 도와줘 외 1종 6권/이관수-생필품 1상자/세종시 여성봉사단-짜장면세트 1세트/새만금개발원-쌀 1포대, 라면 2상자/장기면한자교실할아버지-양말 40개/국가보훈처 보성정책국-견과류 1상자, 온누리상품권 20장/문화체육관광부-사과 3상자, 배 2상자, 온누리상품권 100장/산업통상자원부 감사담당관실-과자 2상자, 과일바구니 1개, 배 2상자/보건복지부차관-굴 1상자, 사과 1상자, 빵 70개, 모듬튀김 1상자, 샴푸, 린스, 바디클렌저 3상자, 흡연불1상자/금남면조합장부인 김영례-한우세트 3상자, 굴 1상자, 배 2상자/행복도시건설청장-신라면 2상자, 가루세제4.5kg 5개, 빗자루, 바닥솔, 걸레 6개

2월

윤봉시-무 4상자, 굴 2상자/무명-두부 3판/한마음나눔복지회-국수세트 1세트/무지개태권도학원-굴 10kg 4상자/박점숙(산장가든)-석식 갈비세트 1세트/파리바게트-빵 160개, 케익 4상자/이웃사랑나눔협의회-삼겹살세트 1세트/삼성전기 기숙사동아리-쿠션 10개/충남아동복지협회-참고서 3권, 선글라스 60개/문화체육관광부-꽃감 5상자/염규덕-아이스크림, 과자, 음료수 1상자, 피자 1판/세종유공납테크-과자 4상자, 굴 5상자/엘리트교복-햇초코미떼 1상자/연세유유-요구르트 34개, 우유 107개/코아비스-해피머니 상품권 22장, 장난감 5개, 가방 30개/사랑원-굴10kg 2상자/이미용자원봉사-음료수 1상자, 김치 1상자, 떡 2상자, 바나나 1상자, 과자 1상자, 굴 1상자/한국출판문화산업진흥원-도서 207권(북적북적 우리가족 외 206권)/크린토피아(주)-가방세탁 10개, 운동화세탁 20개

3월

윤봉시-요구르트 3박스/서세종농협-백설기 2박스/파리바게트 케익 7상자, 빵 204개, 바게트 2개, /이웃사랑나눔협의회-삼겹살파티 1세트/세종고등학교술누리반 자원봉사 담당 교사-음료 2박스/김홍만-피클 1개, 옷 1박스/진영산업-운동화 47켤레/김형철-가루세제 5포대/중앙침례교회-떡(두툼떡) 30상자

4월

박금주-계란 4판/윤봉시-커피 6상자/한마음나눔복지회-김밥파티 1세트/연기사랑푸드뱅크-메밀차음료 10박스, 소불고기양념 1박스, 아침햇살음료 2박스, 토마토주스 2박스, 아이스티 10박스, 배추 10방, 무 3자루/서세종농협 쌀 10포대/파리바게트-케익 12개, 빵 76개, 바게트 5개/강영미-과자 1박스, 도서 1박스/세종시농업기술센터-꽃 모종 200개/이웃사랑나눔협의회-삼겹살 파티 1세트/삼성전기 기숙사동아리-탁상시계 10개/세종시청지수방제과-가루세제 5박스/금남면조합장부인 김영례-양념세트 4박스, 오이 1박스, 꿀 2병, 꽃나무 모종 5개, 김 1상자, 멸치 2상자/정순옥-옷 1박스, 초코파이 6상자/Annette Ah young-신발 5켤레, 옷 1상자, 점퍼 7개, 이불 3개, 보온병 1개/민음의집-과자 2박스

5월

박금주-딸기 2상자/좋은약국(강원식)-비타민 세트 71개/윤봉시-아이스커피 2박스, 요구르트 3박스/연기사랑푸드뱅크-쌀국수 10박스, 립톤아이스티 20박스, 비타워터음료 70박스, 빵 13개/종만베이커리 빵 50개/파리바게트-빵 326개, 케익 6개, 크림치즈 2개/이득주-번들과자 2상자, 캔음료 2박스, 몽셀 10박/이웃사랑나눔협의회-중식 삼겹살파티 1세트/삼성전기 기숙사동아리-팔찌 17개/수자원기술 주식회사-사무용책상 6개/크린토피아(주)-겨울이불 세탁 24개/김형철-현 옷 1박스/전도의장 신창호-주스 15개/손호진-새우깡 1박스, 조청유과 1박스, 과자 선물세트 34개/대전광역시 동구청 복지정책과-빵 70개

6월

윤봉시-루카커피 1박스, 요구르트 3박스, 이오 1박스/삼성전기-에너지바 3박스/연기사랑푸드뱅크-초밥 6개, 이오 요구르트 150개, 케익 1상자, 빵 14개, 김치 1봉지, 장난감카드 1세트/숙주나물 4봉지/무지개태권도학원-아이스크림 70개/파리바게트-빵 138개, 케익 8개/김현희(압화선생님)-천연비누만들기 프로그램 1세트/대전유성교회-떡볶이 1세트, 아이스크림 50개, 유부초밥 1세트, 수박 10통, 참치김밥 100개/염규덕-외식 8명, 음료수 14개, 아이스크림 8개, 치킨 8상자/금남면조합장부인 김영례-방울토마토 4박스, 돈가스 10팩/크린토피아(주)-겨울이불 세탁 23개/제혜모-수박 9통/태성상회-아동용개량한복 40벌/세종시농업기술센터-국화 모종 220개, 퇴비 3포, 영양제 3포/사랑희망소셜디자인센터 조영호-음료 날개 10개/묵음 10박스/장기면한자교실할아버지-오에스2박스, 롯데샌드 2박스, 큰분지과자 2봉, 김희숙-상품권 5만원

후원자
여러분
감사
합니다
-후원물품-

연혁 및 현황

원훈 몸과 마음을 건강하게, 착하고 바른 행동하고, 꿈을 키워 자립하자

연혁

1953. 08	충남 연기군 조치원읍 원리 110번지 설립 (고 박정순: 설립당시 전쟁고아 78명)
1954. 04	법인설립인가 보사허가 제49호
1955. 08	육아시설 영명보육원인가 (충남22호)
1959. 08	충남 연기군 조치원읍 신흥리 1번지로 이전
1966. 08	제2대 조종희 원장 취임
1986. 12	충남 연기군 서면 월하리 11036-46 신축이전
2004. 12	제1회 영명나눔제
2005. 01	제2회 영명나눔제
2005. 05	조종희 원장님 국민훈장 동백장 수상
2007. 01	제3회 영명나눔제
2007. 07	아동숙사 개보수 (리모델링) 준공 입주
2007. 11	고려대학교 세종캠퍼스 조인식 체결
2008. 01	제4회 영명나눔제
2008. 02	사회복지 봉사활동 우수 인증센터지정
2008. 06	놀이터 보수공사
2009. 01	제5회 영명나눔제
2009. 11	한화 L&C 후원협약체결
2010. 11	건양대학교 산학 협력단, 사회복지학과 산학 협력 체결
2011. 05	KEPCO 연기지점 멘토링 협약체결
2012. 07	제3대 서환식 원장 취임
2013. 04	제4대 성준경 원장 취임
2013. 12	후원자와 함께하는 영명의밤 개최
2014. 03	우리은행 후원 협약 체결
2014. 05	제5대 김희숙 원장 취임

아동현황 (2014년 6월 30일)

(단위 : 명)

계	미취학	초등부	중등부	고등부	대재	기타
44	5	7	14	15	3	0

직원현황 (2014년 6월 30일)

(단위 : 명)

계	시설장	사무국장	생활복지사	자립지원	사무원	영양사	생활지도원	취사부	세탁부
16	1	1	1	1	1	1	8	1	1

시설규모 : 건물 / 1,242㎡

(단위㎡)

숙사	관리동	사무실	도서실	식당	강당	컴퓨터실	기타
520	101	67	53	163	108	57	172

행복한 영명아동을 위한 후원안내

후원안내

- **사업후원** : 후원자님들이 보내주시는 후원금은 아동들의 삶의 질 향상을 위한 교육과 건전한 사회인으로 거듭나기 위한 다양한 프로그램(교육 · 정서지원 · 심리치료 퇴소 · 아동지원 기타 운영비 지원) 운영 등 쾌적한 양육환경 조성을 위해 소중히 쓰입니다.
- **결연후원** : 개인이나 단체가 아동들 지정하여 후원하는 방법으로 보내주신 후원금이 적립 관리되며 지속적인 관계가 이루어져야 합니다.
- **물품후원** : 아동들에게 필요한 생활용품, 학용품 각종 소모품 등을 후원하여 즐겁고 유익한 생활이 되도록 돕습니다.
- **디딤씨앗통장(CDA 아동발달지원계좌)** : 아동 (보호자, 후원자)이 매월 일정금액을 저축하면 국가에서도 같은 금액을 적립해 줌으로써 아동이 18세 이후 준비된 사회인으로 성장 · 발전 할 수 있도록 돕는 아동자립을 위한 프로젝트 입니다.
- **재능기부** : 학습지원, 아동돌보기, 재능나눔, 환경정리, 문화체험 활동, 행사 및 이벤트 등 다양한 봉사활동 통하여 아동들에게 직 · 간접 으로 도와줍니다.

후원방법

- 보육원을 방문하시어 전달(후원)
- 후원계좌로 자동이체 신청하여 후원금 송금
- 결연후원금 통장계좌 입금

⇒ 궁금하신 사항은 전화 (044-867-2058~9) 주시면 친절히 안내드립니다.

⇒ 계좌번호 : 농협 / 455071-51-010598 (예금주 영명보육원)

농협 / 351-0616-1196-93 (예금주 영명보육원)

※ 후원금 소득세법 제34조에 의거 세금혜택을 받을 수 있습니다.



영명보육원 오시는길

- ☞ **KTX**: 오송역 하차 → 조치원 방향 → 세종시교육청 → 고북저수지 방향 → 시민체육관 → 영명보육원
- ☞ **일반기차**: 조치원역 하차 → 세종시교육청 → 고북저수지 방향 → 시민체육관 → 영명보육원
- ☞ **승용차**: 조치원 → 세종시교육청 → 고북저수지 방향 → 시민체육관 → 영명보육원



Young Myung Children Story

소식지창간 2004년 12월 14일 | 발행일 2014년 7월

주소 세종특별자치시 연서면 월성로 239

전화 044)867-2058~9 | 팩스 044)867-2055

홈페이지 <http://ymw.or.kr> | E-mail ymw@ymw.or.kr

발행인 김희숙

편집인 이명순

디자인 · 인쇄 세계문화(주) 02)2275-7733

이 책자는 세계문화주식회사 후원으로 제작되었습니다.